

Upozornenia o preťažení serverov, počítačov a priebeh zaťaženia až s dvojmesačnou históriou je možné získať z Watches. V tomto článku vám poradíme ako nastaviť sledovanie s notifikáciou zo zaťaženia CPU, obsadenia RAM a zaťaženia diskov

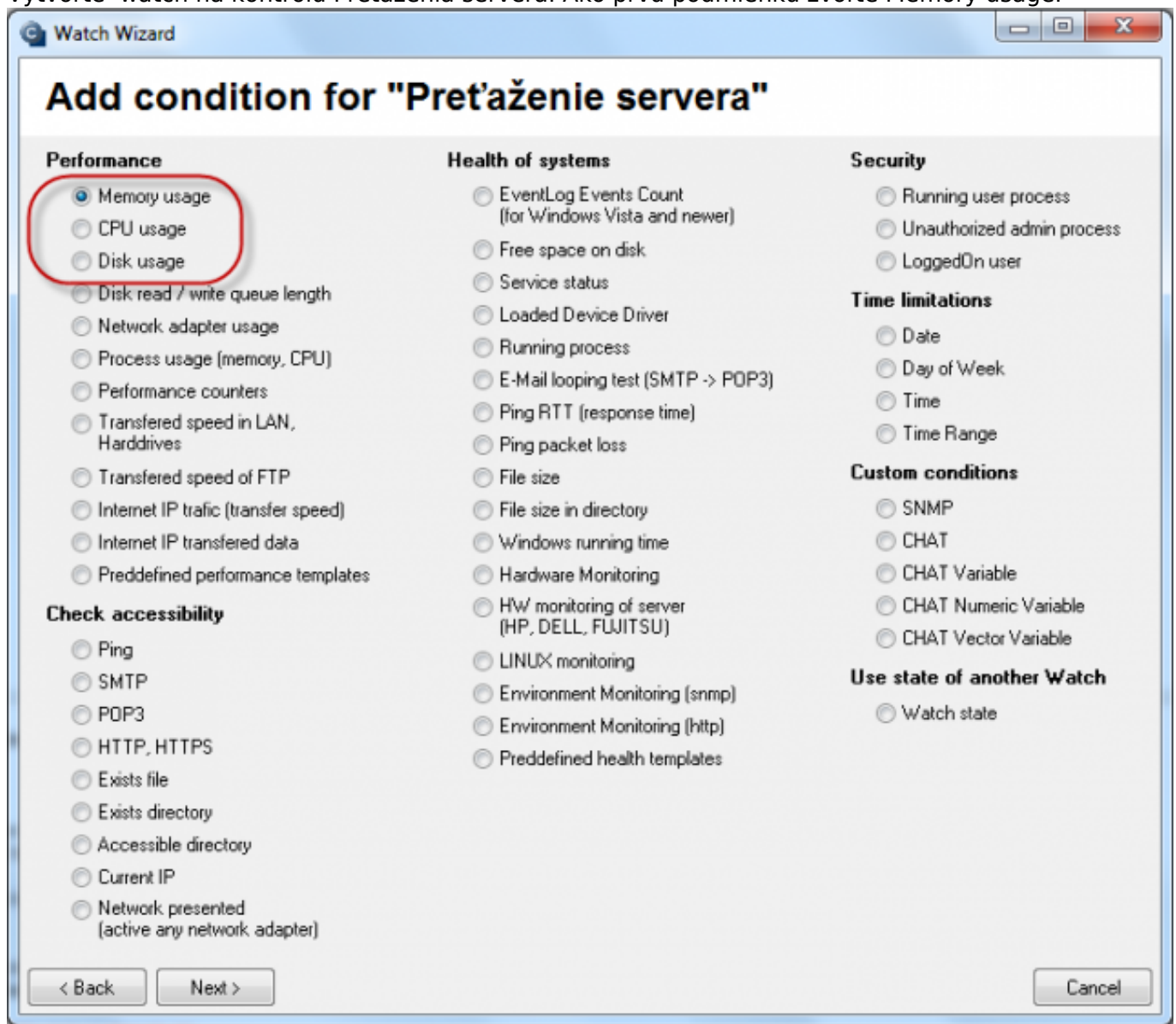
Doporučenie : Ak ste s C-Monitor konzolou ešte nepracovali, prečítajte si [Úvod do nastavenia Watchov, podmienok, akcií](#) [1]

Preskočiť na [Príklad nastavenia sledovania preťaženia cez CM portál \(pre všetky typy OS\)](#)

Preskočiť na [Zobrazenie aktuálneho stavu a histórie o preťažení na CM portáli](#)

Príklad nastavenia sledovania preťaženia cez C-Monitor Console na Windows

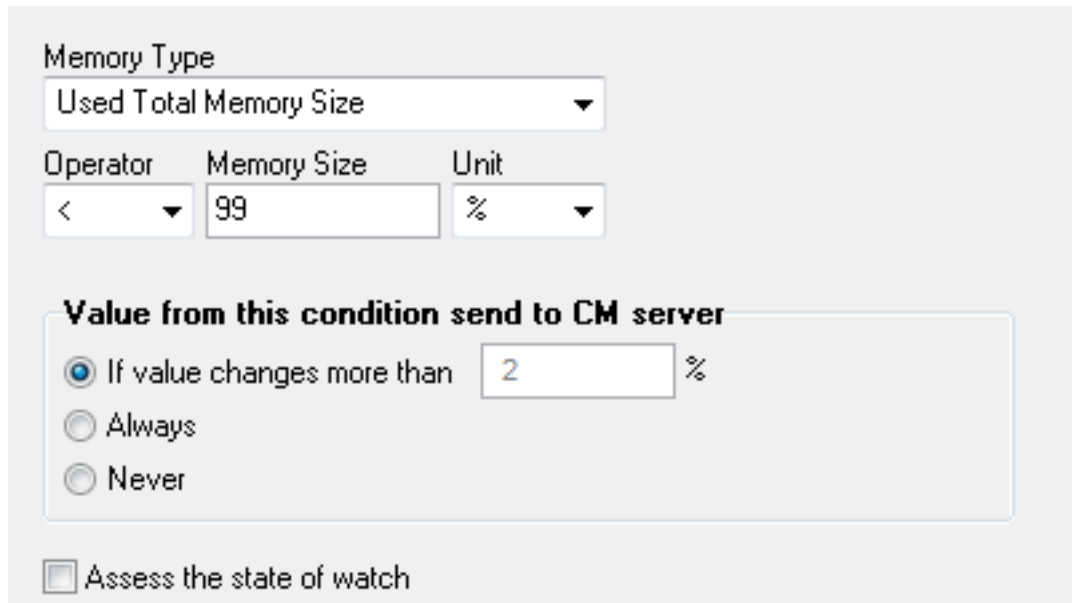
Vytvorte watch na kontrolu Preťaženia servera. Ako prvú podmienku zvolte Memory usage.



Obrázek: Pridanie memory usage

v Memory type zvolíte Total memory usage, operátor na < a hodnotu 99%. Vysoká hodnota je zvolená z predpokladu, že v normálnom stave by obsadenie RAM nemalo byť trvalo vysoké. Hodnotu zmeny (If value changes more than) zvolíte napr. na 2-5%. Do CM serveru sa posiela každá hodnota, ktorá dosiahla zmenu o počet zvolených percent. Aby sme zbytočne server nezahľovali, je vhodné zvoliť vyššie číslo, ale tak, aby zobrazenie na CM portáli ukázalo podstatné zmeny sledovaného parametra.

Memory usage



Memory Type
Used Total Memory Size

Operator Memory Size Unit
< 99 %

Value from this condition send to CM server

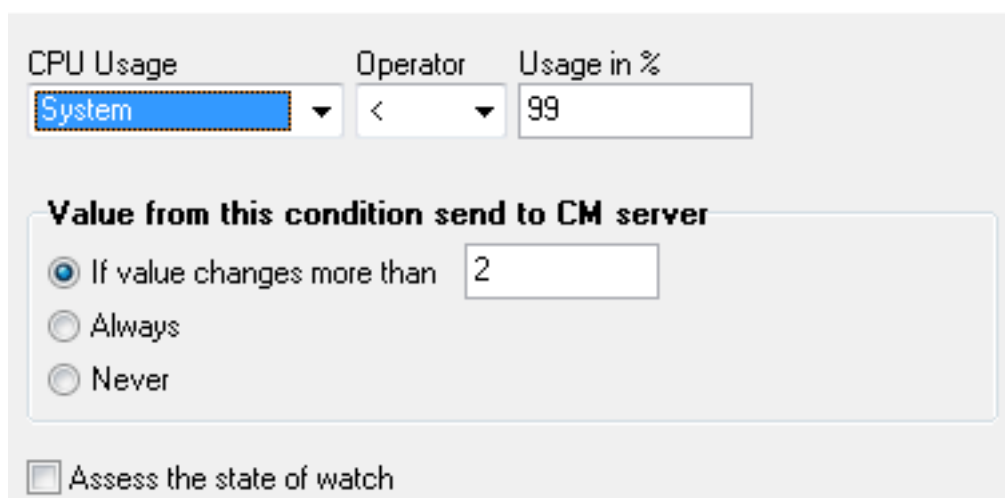
If value changes more than 2 %
 Always
 Never

Assess the state of watch

Obrázek: Parametre pre Memory usage

Kliknite na Next a potom na Add condition, kde vyberte CPU usage. V ďalšom okne zvolíte operátor na < a hodnotu 99%. Vysoká hodnota je zvolená z predpokladu, že v normálnom stave by zaťaženie CPU nemalo byť trvalo vysoké. Hodnotu zmeny (If value changes more than) zvolíte napr. 2%. Do CM serveru sa posiela každá hodnota, ktorá dosiahla zmenu o počet zvolených percent. Aby sme zbytočne server nezahľovali, je vhodné zvoliť vyššie číslo, ale tak, aby zobrazenie na CM portáli ukázalo podstatné zmeny sledovaného parametra.

CPU Usage



CPU Usage Operator Usage in %
System < 99

Value from this condition send to CM server

If value changes more than 2 %
 Always
 Never

Assess the state of watch

Obrázek: Parametre pre CPU usage

Kliknite na Next a pridajte podmienku Disk Usage. V nasledujúcom okne zvolíte operátor na < a

hodnotu 95%. Vysoká hodnota je zvolená z predpokladu, že v normálnom stave by zaťaženie disku nemalo byť trvalo vysoké. Hodnotu zmeny zvolte napr. 5%. Do CM serveru sa posiela každá hodnota, ktorá dosiahla zmenu o počet zvolených percent. Aby sme zbytočne server nezahľovali, je vhodné zvoliť vyššie číslo, ale tak, aby zobrazenie na CM portáli ukázalo podstatné zmeny sledovaného parametra.

Disk Usage

Operator Usage in %

< 95

Value from this condition send to CM server

If value changes more than 5

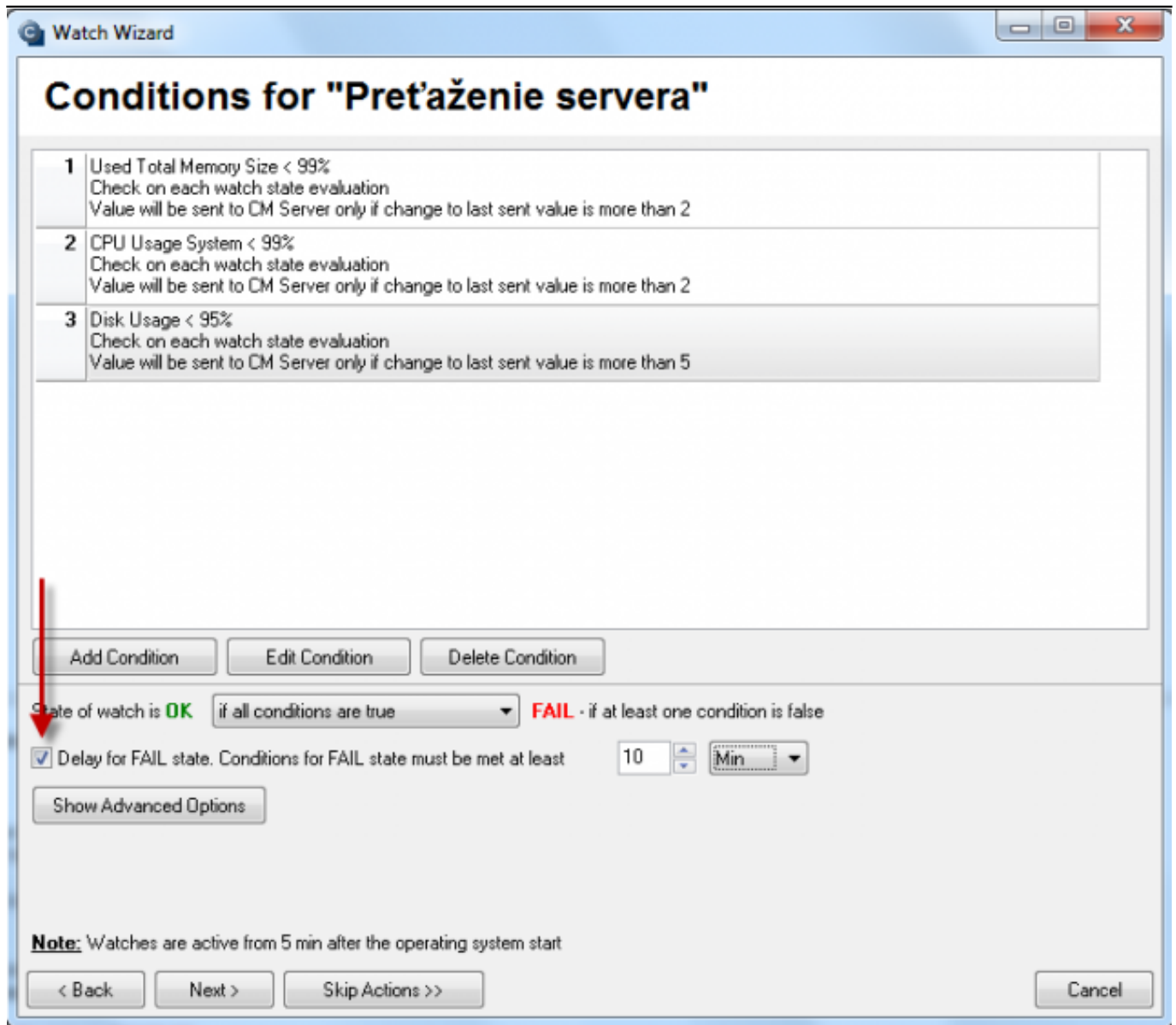
Always

Never

Assess the state of watch

Obrázek: Parametre pre Disk usage

Po vložení podmienok je vhodné zaškrtnúť Delay for False. Nastavenie oneskorenia poslania oznámení sa nastavuje z dôvodu neupozorňovania na stav Fail okamžite pri každom vyššom zaťažení servera. Je pravdepodobné, že server občas využije maximum z hardvérových prostriedkov, ako napr. pri práci s väčším objemom súborov, pri spustení niektorých programov a pod. Tento stav by ale nemal trvať príliš dlho. Dĺžku oneskorenia poslania oznámenia nastavte s ohľadom na bežiacie procesy a využití samotného servera

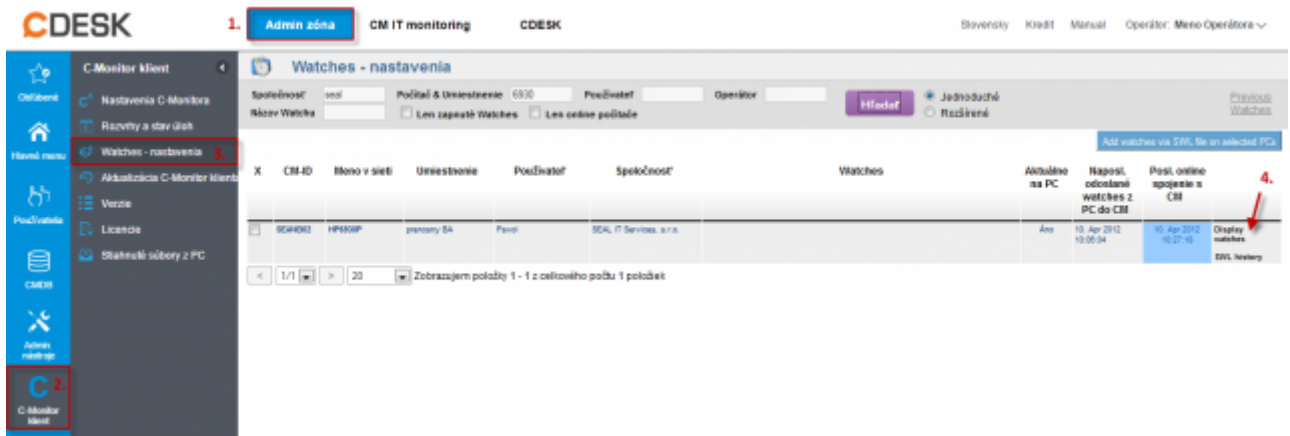


Obrázek: Podmienky watchu preťaženia servera

Po kliknutí na Finish je nastavenie watchu dokončená. Pokiaľ zvolíte watch ako Enabled, tak si jeho stav môžete pozrieť priamo v C-Monitor konzole na PC, v ľavom hornom menu watches state

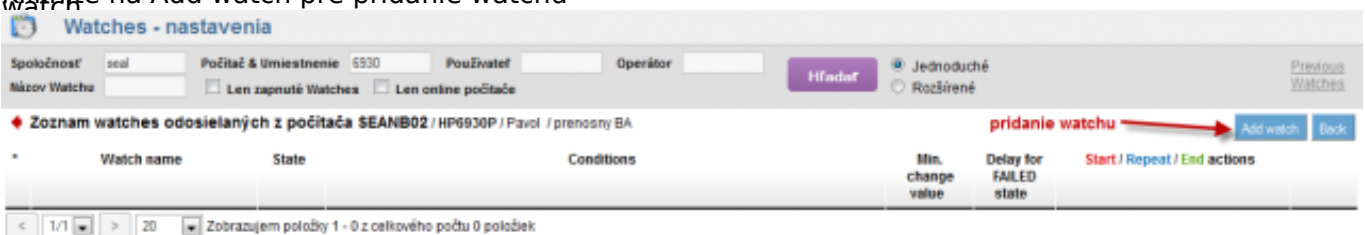
Príklad nastavenia sledovania preťaženia cez CM portál (pre všetky typy OS)

Vytvorenie watchu je možné nastaviť aj bez priameho prístupu na PC pomocou pridania cez CM portál. Po prihlásení do CM portálu otvorte Admin zónu a v ľavom menu Watches - Nastavenia. V hornom filtri zadajte parametre hľadaného počítača. Po jeho vyfiltrovaní sa zobrazí PC/server aj s už existujúcimi watchami, pokiaľ existujú. Po kliknutí na Display watches sa dostanete k možnosti pridať



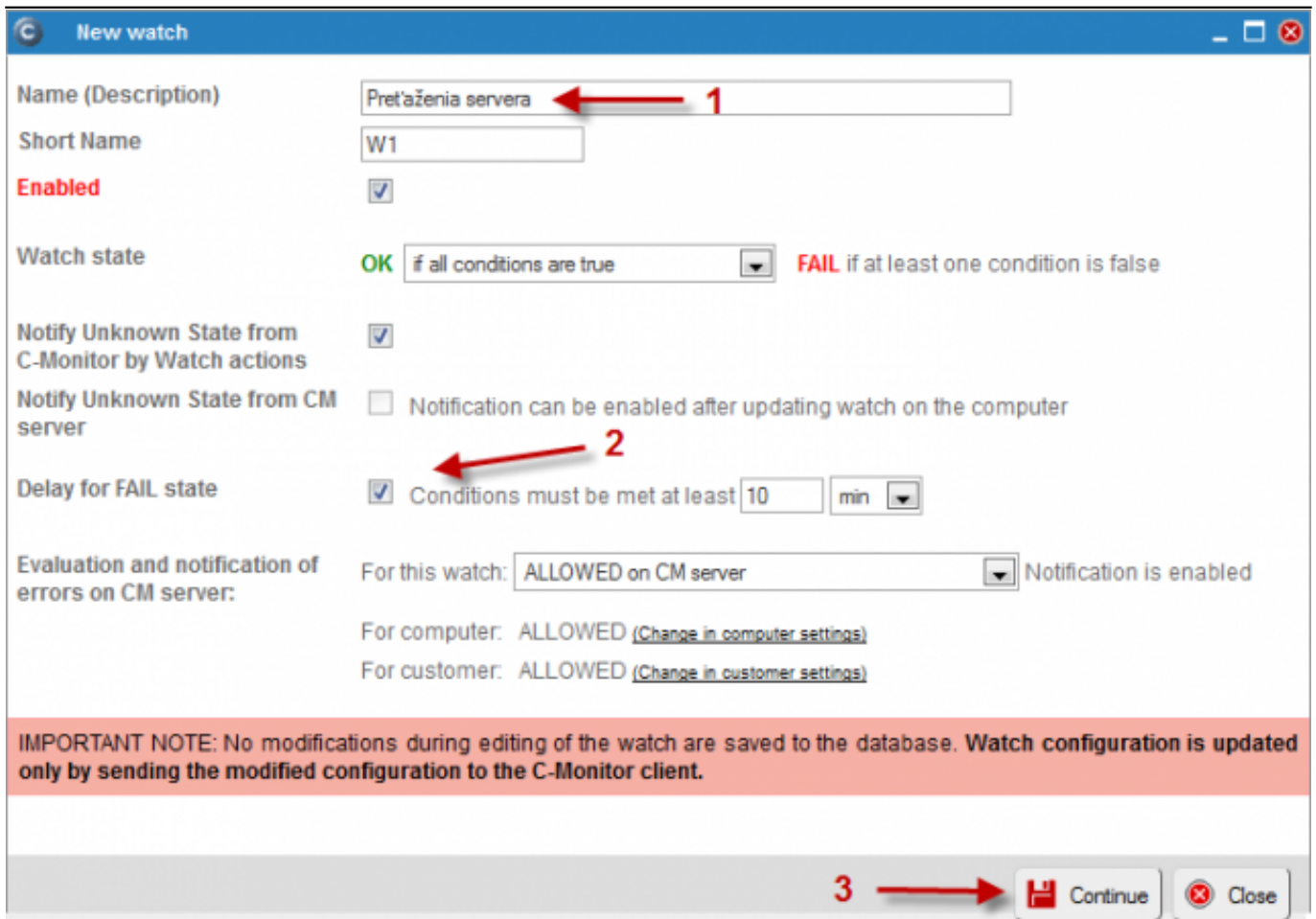
Obrázek: Pridanie watchu cez CM portál

Kliknite na Add watch pre pridanie watchu



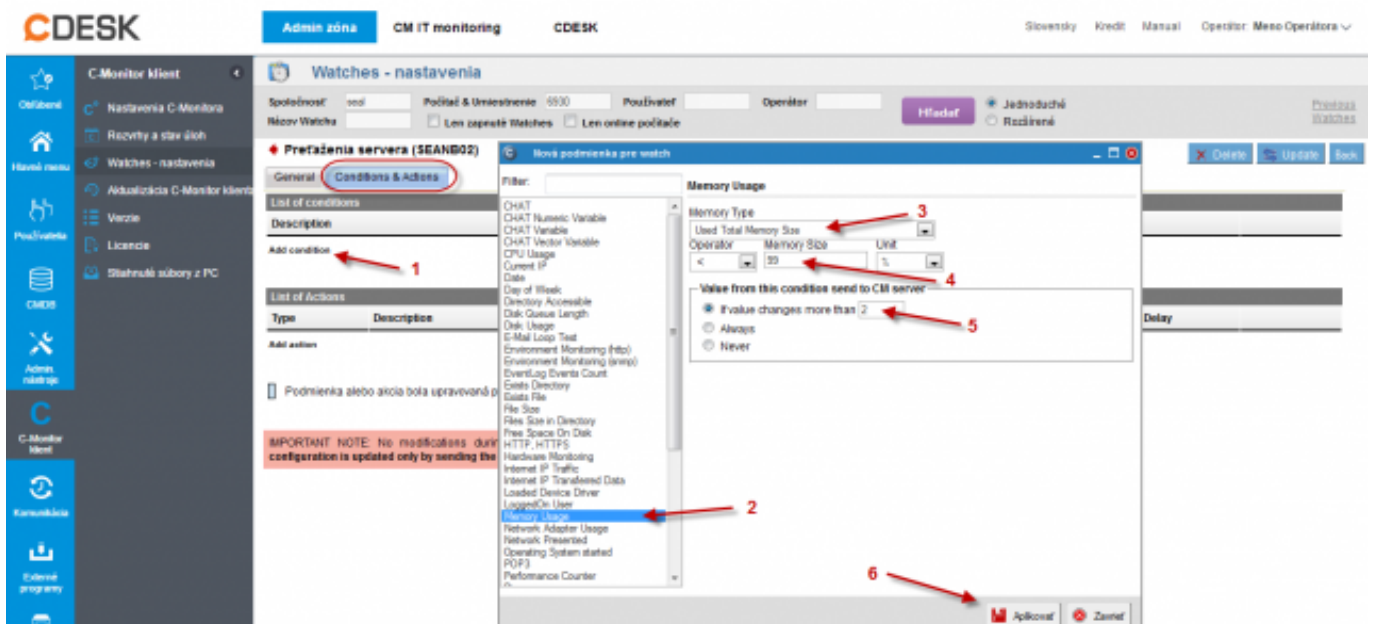
Obrázek: Pridanie Watchu

Vo vyskočenom okne pomenujte watch napr. Preťaženia servera. Je vhodné zaškrtnúť Delay for False. Nastavenie oneskorenia poslania oznámení sa nastavuje z dôvodu neupozornovania na stav Fail okamžite pri každom vyššom zažatení servera. Je pravdepodobné, že server občas využije maximum z hardvérových prostriedkov, ako napr. pri práci s väčším objemom súborov, pri spustení niektorých programov a pod. Tento stav by ale nemal trvať príliš dlho. Dĺžku oneskorenia poslania oznámenia nastavte s ohľadom na bežiacie procesy a využití samotného servera. Následne kliknite na Continue



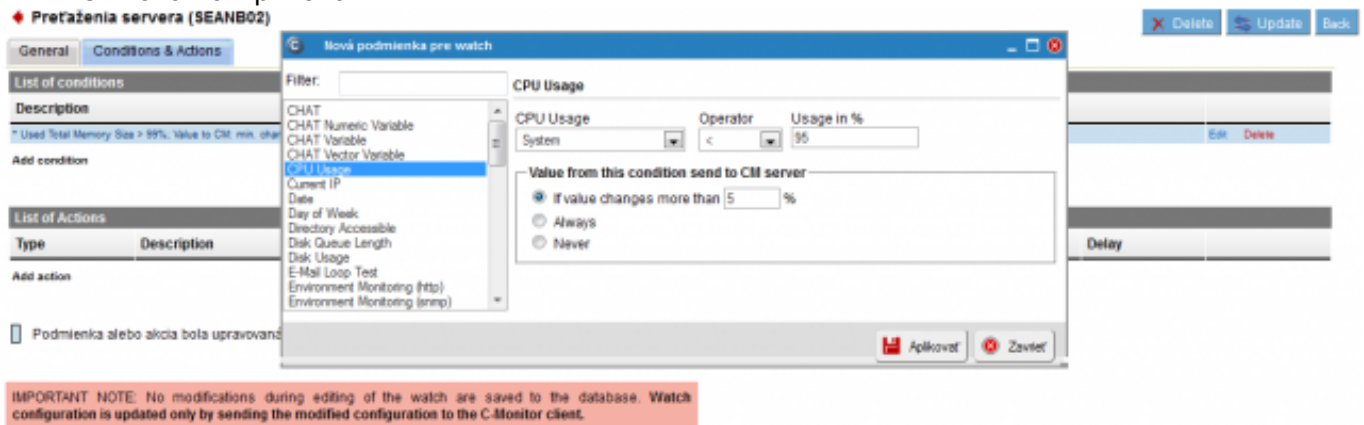
Obrázek: Pomenovanie watchu, nastavenie

Otvorí sa záložka Condition & Actions a kliknutím na Add condition pridáte prvú podmienku pre monitoring obsadenia RAM, t.j. vyberiete v zozname Memory usage. V Memory type zvolíte Used Total memory size, Operátor na <, Memory size hodnotu na 99%. Vysoká hodnota je zvolená z predpokladu, že v normálnom stave by obsadenie RAM nemalo byť trvalo vysoké. Hodnotu zmeny zvolíte napr. 2%. Do CM serveru sa posielajú každá hodnota, ktorá dosiahla zmenu o počet zvolených percent. Aby sme zbytočne server nezahľovali, je vhodné zvoliť vyššie číslo, ale tak, aby zobrazenie na CM portáli ukázalo podstatné zmeny sledovaného parametra. Následne kliknite na Aplikovať



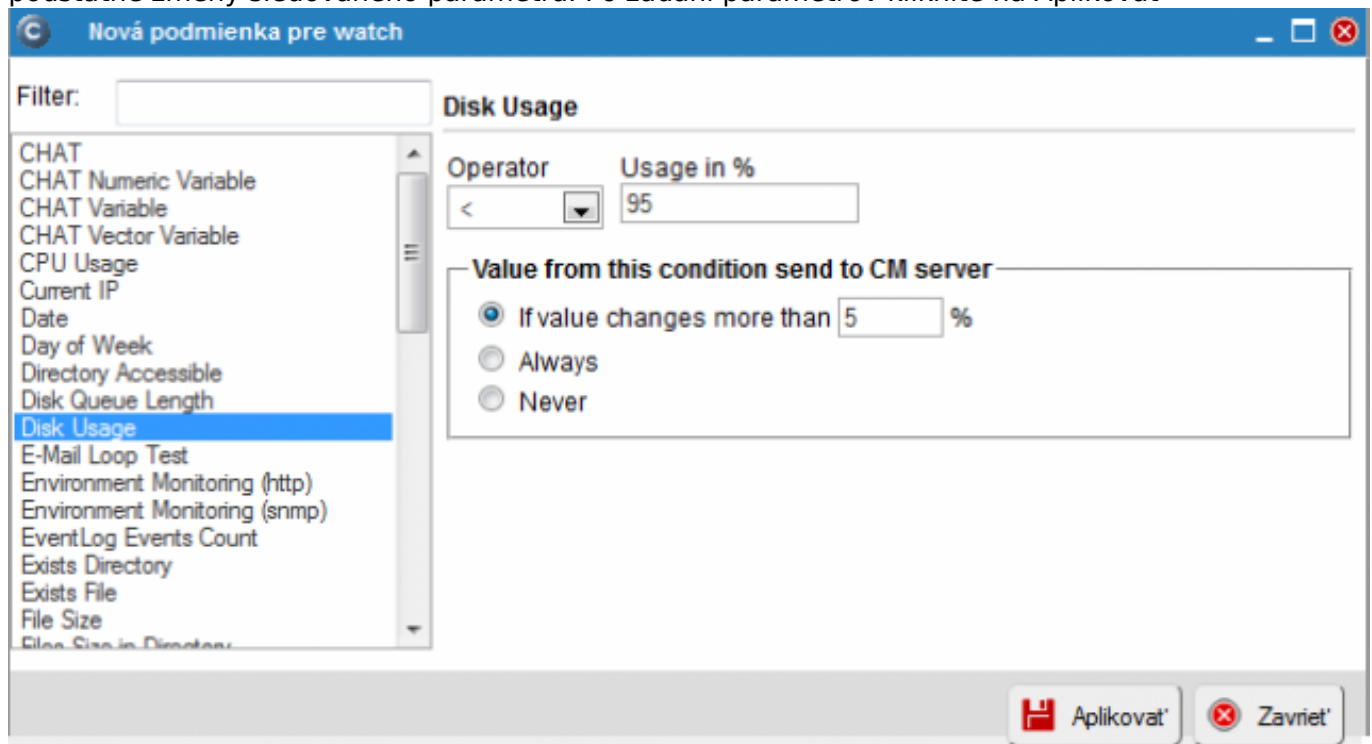
Obrázek: Nastavenie podmienky pre sledovanie RAM

Ďalším kliknutím na add condition pridáme podobným postupom podmienku pre vyťaženie CPU. V zozname vyberte CPU usage. V ďalšom okne zvolíte operátor na < a hodnotu 95%. Vysoká hodnota je zvolená z predpokladu, že v normálnom stave by zaťaženie CPU nemalo byť trvalo vysoké. Hodnotu zmeny zvolíte napr. 5%. Do CM serveru sa posiela každá hodnota, ktorá dosiahla zmenu o počet zvolených percent. Aby sme zbytočne server nezahľovali, je vhodné zvoliť vyššie číslo, ale tak, aby zobrazenie na CM portáli ukázalo podstatné zmeny sledovaného parametra. Po zadaní parametrov kliknite znova na Aplikovať



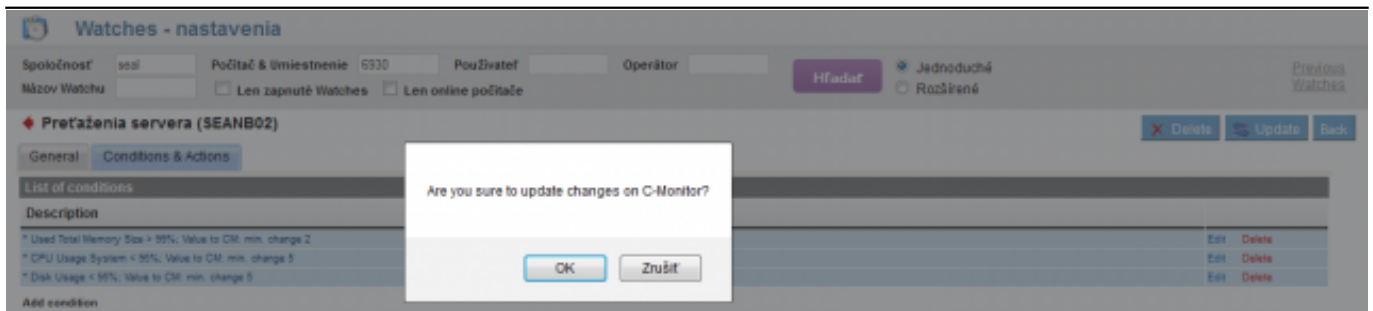
Obrázek: Nastavenie podmienky pre sledovanie CPU

Pridajte ešte podmienku pre vyťaženie diskov. Pridajte podmienku Disk Usage. V nasledujúcom okne zvolíte operátor na < a hodnotu 95%. Vysoká hodnota je zvolená z predpokladu, že v normálnom stave by zaťaženie disku nemalo byť trvalo vysoké. Hodnotu zmeny zvolíte napr. 5%. Do CM serveru sa posiela každá hodnota, ktorá dosiahla zmenu o počet zvolených percent. Aby sme zbytočne server nezahľovali, je vhodné zvoliť vyššie číslo, ale tak, aby zobrazenie na CM portáli ukázalo podstatné zmeny sledovaného parametra. Po zadaní parametrov kliknite na Aplikovať



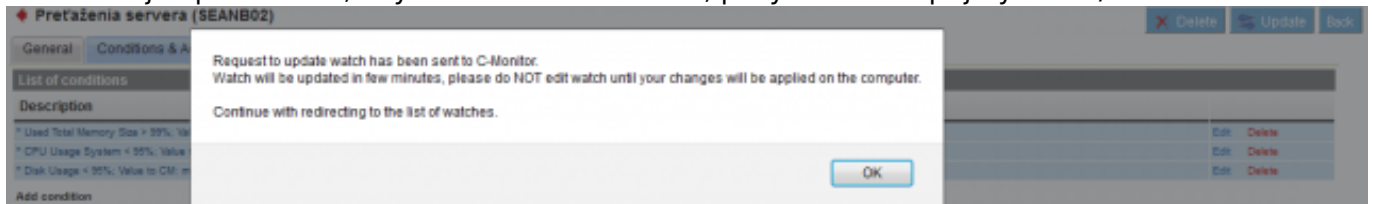
Obrázek: Nastavenie podmienky pre sledovanie diskov

Po zadaní podmienok kliknite na Update. Po tomto kroku sa vám zobrazia dve výstražné okná. V prvom potvrdíte poslanie watchu na PC/server



Obrázek: Upozornenie o update watchu

V druhom je upozornenie, aby ste watch needitovali, pokiaľ nebude prijatý na PC/serveri



Obrázek: Upozornenie 2

Zobrazenie aktuálneho stavu a histórie o preťažení na CM portáli

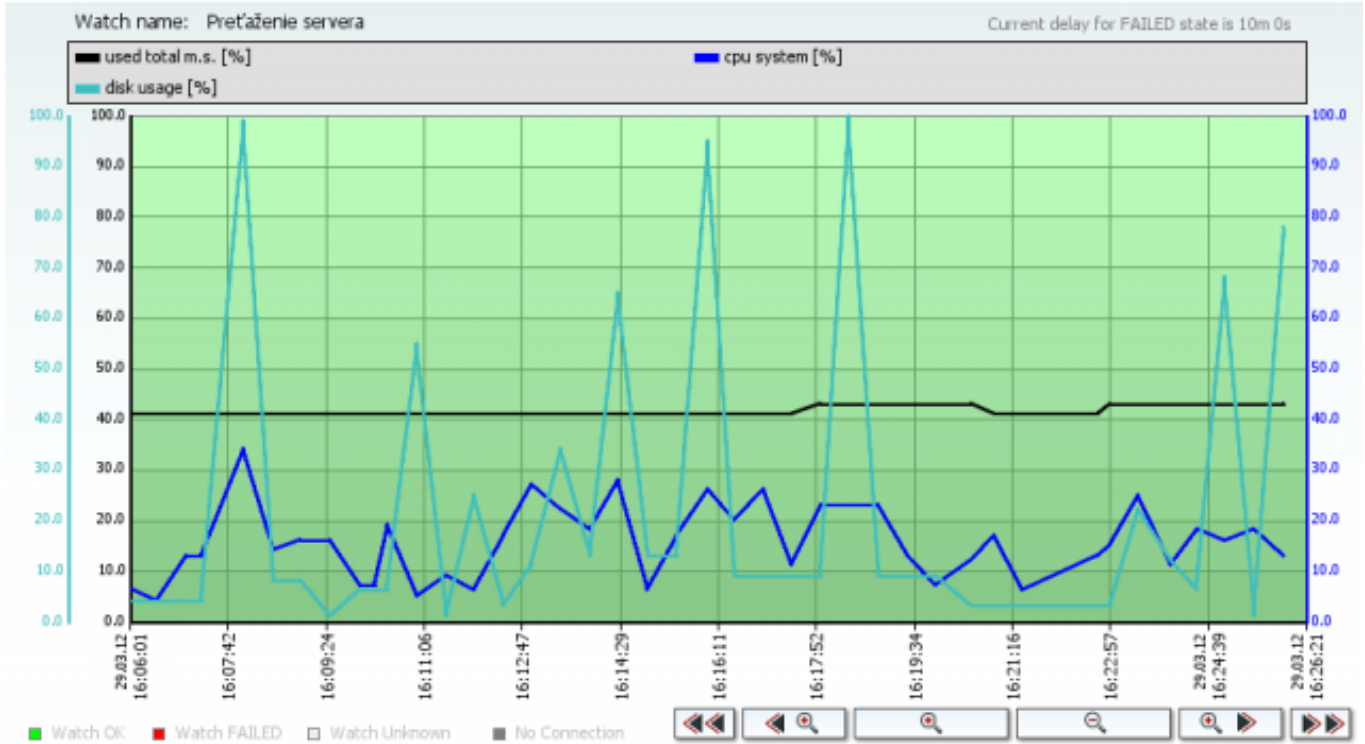
Online stav ale aj históriu si môžete pozrieť na CM portáli v CM IT monitoring -> Watches (online monitoring), vyhľadanie buď počítača alebo konkrétneho Watchu cez vrchný filter



Obrázek: Stav Watchu

Po kliknutí na meno watchu sa zobrazí jeho história

Počítač SEANB02 - HP6930P - Pavol



Vytlačiť graf

Hodnota	Minimum	Maximum	Priemer
CPU System	4	34	15.780
Disk Usage	1	100	22.366
Used Total M.S.	41	43	41.683

Obrázek: História zaťaženia servera

Date:

5.2.2012



[2]



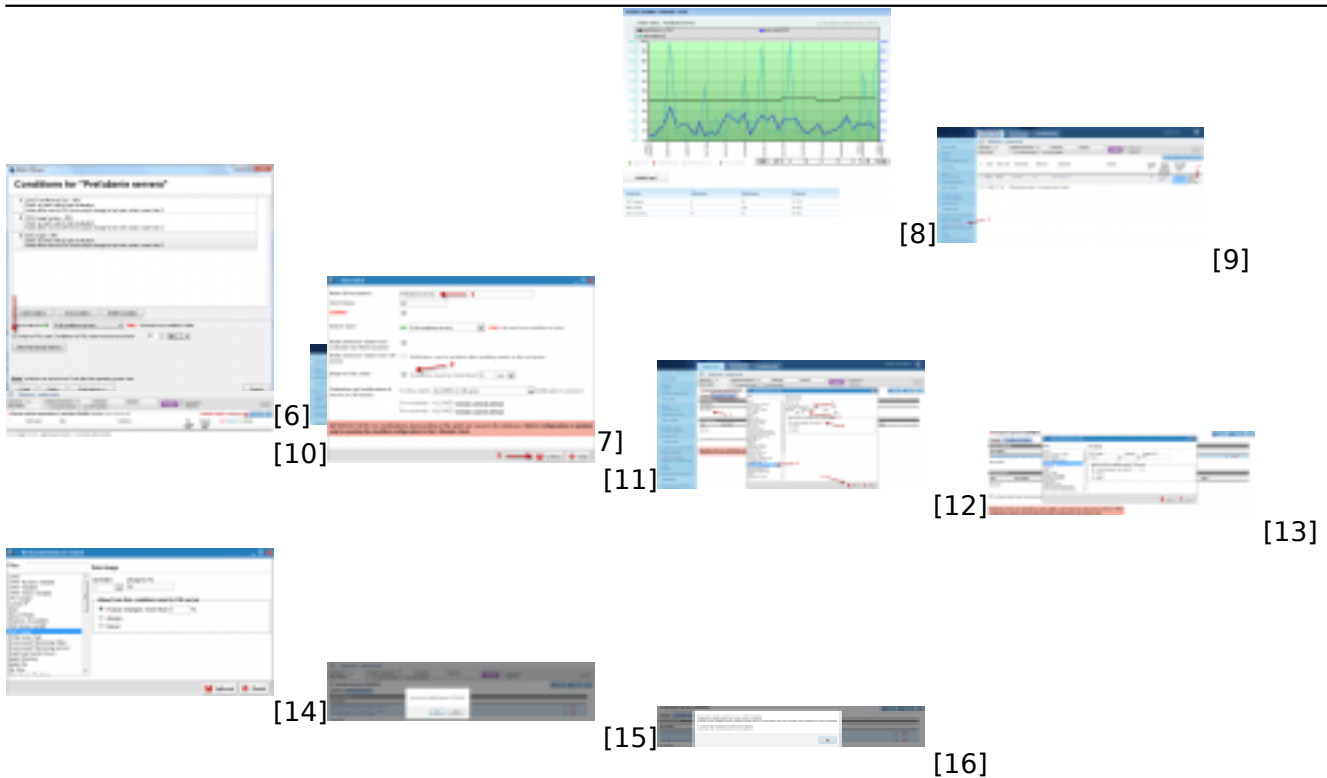
[3]



[4]



[5]



Odkazy

- [1] <https://customermonitor.cz/node/559>
- [2] https://customermonitor.cz/sites/default/files/1_4.png
- [3] https://customermonitor.cz/sites/default/files/2_3.png
- [4] https://customermonitor.cz/sites/default/files/3_1.png
- [5] https://customermonitor.cz/sites/default/files/4_1.png
- [6] https://customermonitor.cz/sites/default/files/5_2.png
- [7] https://customermonitor.cz/sites/default/files/6_1.png
- [8] https://customermonitor.cz/sites/default/files/7_1.png
- [9] https://customermonitor.cz/sites/default/files/8_1.png
- [10] https://customermonitor.cz/sites/default/files/9_1.png
- [11] <https://customermonitor.cz/sites/default/files/15.png>
- [12] https://customermonitor.cz/sites/default/files/10_1.png
- [13] https://customermonitor.cz/sites/default/files/11_1.png
- [14] https://customermonitor.cz/sites/default/files/12_1.png
- [15] https://customermonitor.cz/sites/default/files/13_1.png
- [16] https://customermonitor.cz/sites/default/files/14_1.png