

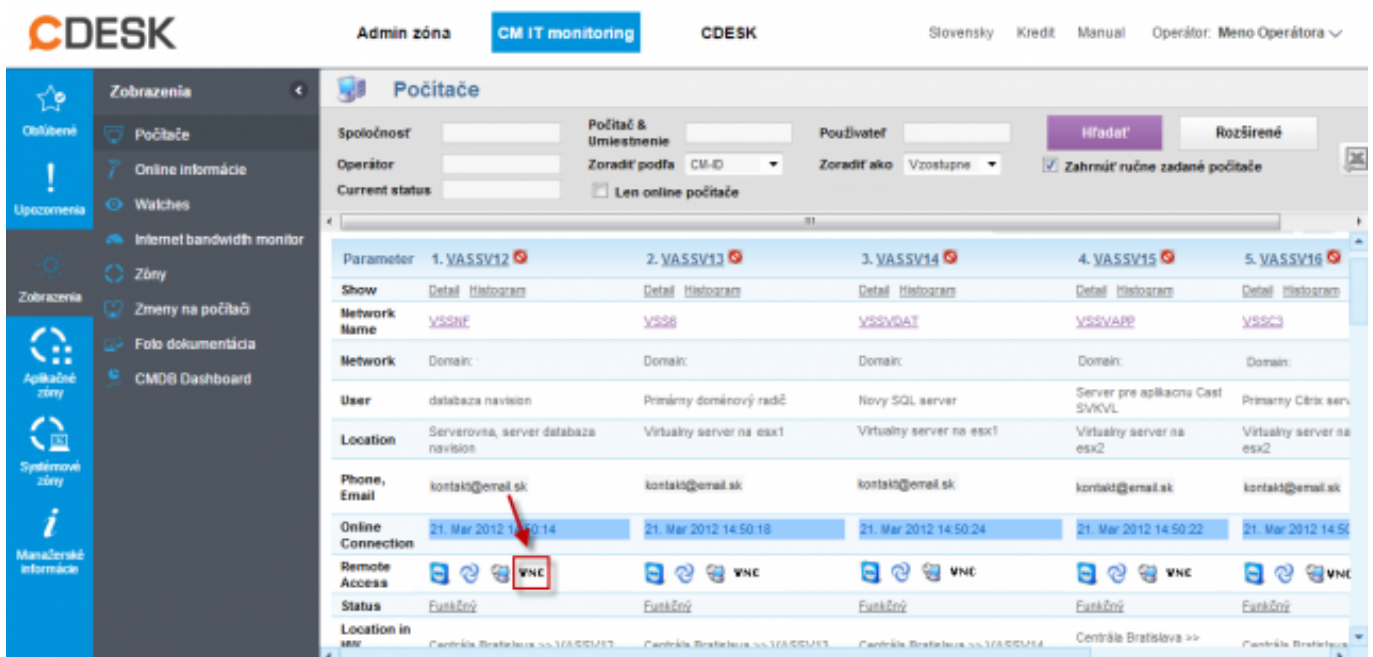
Nastavenia pracovnej stanice

Upozornenie: Pripájanie prostredníctvom VNC v aktuálnej verzii CM vyžaduje vopred pripravené prostredie a konfiguráciu firewallov

Na počítač, ktorý sa budeme chcieť v budúcnosti pripojiť treba nainštalovať VNC server aplikáciu, ktorá bude bežať ako služba. Inštalčný balík RealVNC stiahnete na:

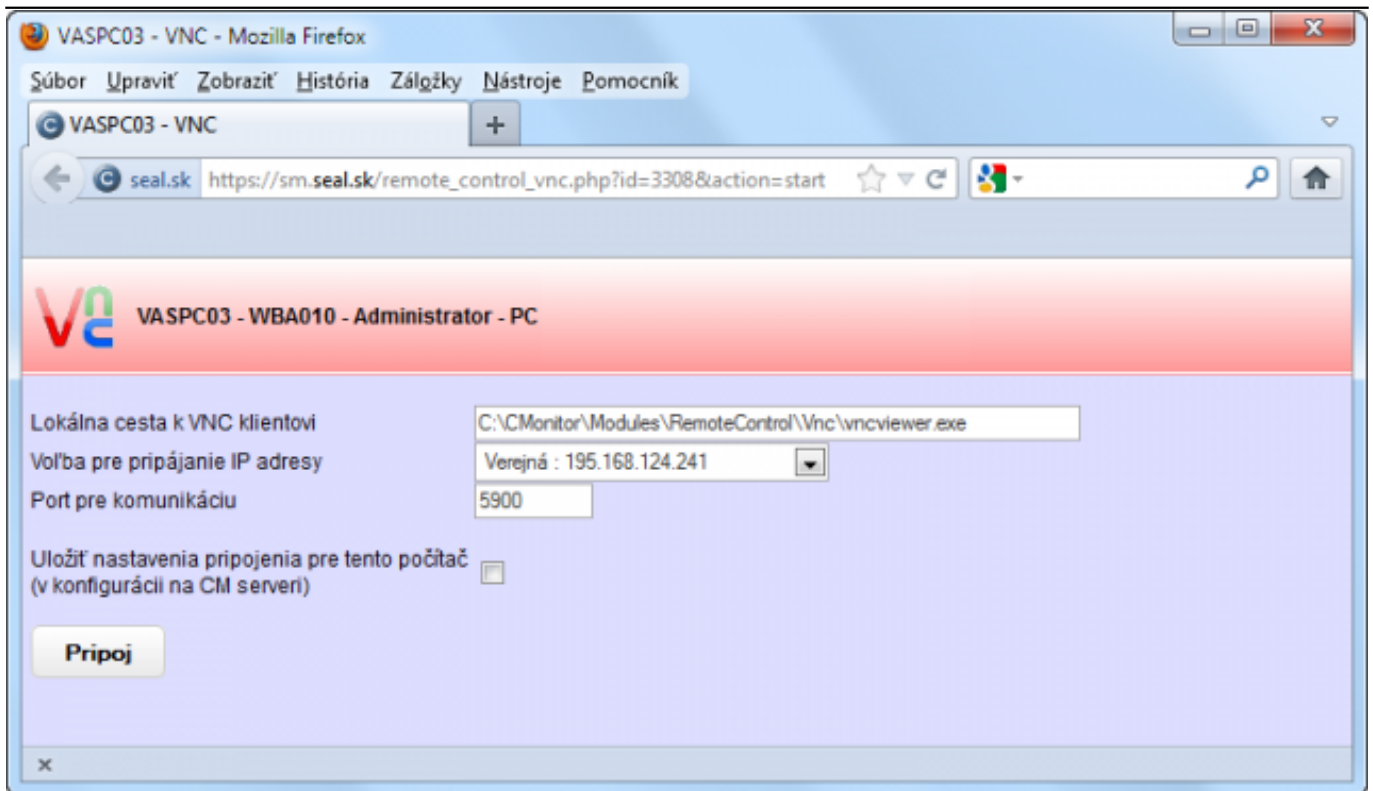
<http://www.realvnc.com/products/download.html> [1] Po nainštalovaní je potrebné overiť, či VNC aplikáciu neblokuje firewall. Ďalej nastavíme oprávnenia a spôsob autentifikácie.

Zvoľte si miesto odkiaľ vzdialené pripojenie budete aktivovať. Aktuálne máte k dispozícii buď Zoznam počítačov (CM IT monitoring -> Zobrazenia -> Počítače) alebo Online informácie (CM IT monitoring -> Zobrazenia -> Zóny -> Online informácie). Vyhľadajte riadok Remote Access, kde už máte vidieť ikonky povolených spôsobov pripojenia.



Obrázek: Inicializácia vzdialeného prístupu cez VNC

Po kliknutí sa zobrazí nové okno, s možnosťou nastavenia cesty k VNC Viewer-u na strane operátora, zvolíme verejnú, lokálnu alebo inú IP adresu a klikneme na odkaz Pripoj. Po kliknutí na odkaz Pripoj sa vygeneruje batch súbor, ktorý v prípade pripájania sa cez Internet Explorer priamo spustíme. V prípade Mozilla Firefox batch súbor stiahneme a potom manuálne otvoríme. Po otvorení batch súboru sme pripojený na vzdialený počítač v priebehu pár sekúnd.



Obrázek: Pripojenie na počítač cez VNC

Date:

18.2.2012



[2]



[3]

Odkazy

[1] <http://www.realvnc.com/products/download.html>

[2] <https://customermonitor.cz/sites/default/files/vnc.png>

[3] https://customermonitor.cz/sites/default/files/vnc2_0.png